

ସମୁଦ୍ର ତଟ ପ୍ରକ୍ଷରୀ



ଲୁଣିଆ ଜଙ୍ଗଲ

ଉପକୂଳ ଅଞ୍ଚଳର ସୁରକ୍ଷା କର



ଉପକ୍ରମ

ସାଂପ୍ରତିକ ପରିସ୍ଥିତିରେ ପରିବେଶ ସୁରକ୍ଷା ପ୍ରତି ରହିଆସିଥିବା ଦୃଷ୍ଟିଭଙ୍ଗୀରେ ପରିବର୍ତ୍ତନ ପରିଲକ୍ଷିତ ହୋଇଛି । ମନୁଷ୍ୟ ସମାଜର ବିକାଶ ପାଇଁ ଆବଶ୍ୟକ ସବୁ ଉପାଦାନର ମୂଳ ଉତ୍ସାର ହେଉଛି ପ୍ରକୃତି । ମାତ୍ର ପ୍ରାକୃତିକ ସମ୍ପଦକୁ ଏକ ଅସରନ୍ତି ଉତ୍ସାର ଭାବେ ବ୍ୟବହାର କରାଯାଉଥିବାରୁ ପରିବେଶ ସନ୍ତୁଳନ କ୍ରମଶଃ ବିଗିଡ଼ିବାରେ ଲାଗିଛି । ଏହି ପରିପ୍ରେକ୍ଷାରେ ଆଗାମୀ ପାଢ଼ି ପାଇଁ ପ୍ରାକୃତିକ ପରିବେଶର ମୂଳତତ୍ତ୍ୱ ଓ ସମ୍ବଳର ସୁକ୍ଷମ ବ୍ୟବହାର ସମ୍ପର୍କରେ ବ୍ୟାପକ ଶିକ୍ଷା ଓ ସଚେତନତା କାର୍ଯ୍ୟକ୍ରମର ଆବଶ୍ୟକତା ରହିଛି । ଏହି ପରିପ୍ରେକ୍ଷାରେ ଓଡ଼ିଶା ସମନ୍ୱିତ ଉପକୂଳ ପରିଚାଳନା ପ୍ରକଳ୍ପ ଉପକୂଳ ଅଞ୍ଚଳର ଏକ ପ୍ରମୁଖ ଉପାଦାନ ତଥା ସୁରକ୍ଷା କବଚ - ଲୁଣା ଜଙ୍ଗଲର ସଂରକ୍ଷଣ ଓ ବିକାଶ ପାଇଁ ବିଭିନ୍ନ କାର୍ଯ୍ୟକ୍ରମ କାର୍ଯ୍ୟକାରୀ କରୁଛନ୍ତି । ଜଙ୍ଗଲ ଓ ପରିବେଶ ବିଭାଗ ଅଧିନସ୍ଥ ବନ୍ୟ ପ୍ରାଣୀ ଡିଭିଜନ ସଂଯୋଜନାରେ ଲୁଣା ଜଙ୍ଗଲର ସଂରକ୍ଷଣ, ବୃକ୍ଷରୋପଣ କାର୍ଯ୍ୟ ସହ ଉପକୂଳବର୍ତ୍ତୀ ଜିଲ୍ଲାର ବିଭିନ୍ନ ଇକୋ କ୍ଲବ୍ ଷ୍ଟୁଲ, ପରିବେଶ ବିକାଶ ସମିତି, ସାମାଜିକ ସଙ୍ଗଠନ ଓ ଗୋଷ୍ଠୀ ମାଧ୍ୟମରେ ପ୍ରକଳ୍ପ ଅଞ୍ଚଳରେ ବ୍ୟାପକ ଭାବେ ଲୁଣା ଜଙ୍ଗଲ ସଂରକ୍ଷଣ ସଚେତନତା କାର୍ଯ୍ୟକ୍ରମ ହାତକୁ ନିଆଯାଇଛି ।

ସଚେତନତା କାର୍ଯ୍ୟକ୍ରମକୁ ସଫଳ ରୂପ ଦେବା ପାଇଁ ସମନ୍ୱିତ ଉପକୂଳ ପରିଚାଳନା ପ୍ରକଳ୍ପ ଦ୍ୱାରା ପ୍ରସ୍ତୁତ ଏହି ପୁସ୍ତିକାରେ ଲୁଣା ଜଙ୍ଗଲ ବିଷୟରେ ଅନେକ ଉପାଦେୟ ତଥ୍ୟ ପ୍ରଦାନ କରାଯାଇଛି । ମୋର ଆଶା ଲୁଣା ଜଙ୍ଗଲର ଉପାଦେୟତା, ସଂରକ୍ଷଣ ଓ ବିକାଶ ସମ୍ପର୍କିତ ଅନେକ ବିଷୟ ଛାତ୍ରଛାତ୍ରୀ, ବିଦ୍ୟାଳୟର ଶିକ୍ଷକ ତଥା ଅନ୍ୟମାନଙ୍କର ଜ୍ଞାନ ବୃଦ୍ଧିରେ ଏହି ପୁସ୍ତିକା ସହାୟକ ହେବ ।

ପ୍ରକୃତିର ଅନବଦ୍ୟ ସୃଷ୍ଟି - ଲୁଣା ଜଙ୍ଗଲର ସଂରକ୍ଷଣ ଓ ବିକାଶ ପାଇଁ ଆସନ୍ତୁ, ଆମେ ସମସ୍ତେ ସଚେତନ ହେବା ଓ ଜନ ସଚେତନତା ସୃଷ୍ଟି କରିବା ।

ଡଃ ଅଜିତ କୁମାର ପଟ୍ଟନାୟକ
ପ୍ରକଳ୍ପ ନିର୍ଦ୍ଦେଶକ
ସମନ୍ୱିତ ଉପକୂଳ ପରିଚାଳନା ପ୍ରକଳ୍ପ

ଲୁଣା ଜଙ୍ଗଲ

ଲୁଣା ଜଙ୍ଗଲ ସ୍ଥଳଭାଗ ଓ ସମୁଦ୍ର ମଧ୍ୟରେ ରହିଥିବା ଅତ୍ୟନ୍ତ ଉପାଦାନକ୍ଷମ ପରିସଂସ୍ଥା । ନଦୀମାନଙ୍କ ଦ୍ୱାରା ପରିବାହିତ ଉର୍ବରା ପତ୍ତୁମାଟି ସମୁଦ୍ର ମୁହାଣରେ ଜମାହୋଇ ସୃଷ୍ଟି କରିଥିବା ପଙ୍କୁଆ ସ୍ଥାନରେ ଲୁଣିପାଣି ସହନଶୀଳ ଲୁଣା ଜଙ୍ଗଲ ସୃଷ୍ଟି ହୋଇଥାଏ । ଉର୍ବରା ମାଟି ଯୋଗୁଁ ଲୁଣା ଜଙ୍ଗଲର ବୃକ୍ଷରାଜି ଦୂତ ଗତିରେ ଘଞ୍ଚ ହୋଇ ବଢ଼ିବା ସହ ଚିରହରିତ ରହନ୍ତି । ହେତୁଳ ଗଛର ମଞ୍ଜି ଆଖପାଖରେ ପଡ଼ି ଆପେ ଆପେ ନିଜର ବିସ୍ତାର କରନ୍ତି । ଲୁଣା ଜଙ୍ଗଲର ମୂଳ ଜୁଆର ସମୟରେ ଲୁଣି ପାଣିରେ ବୁଡ଼ି ରହିଥାଏ । ସୁତରାଂ ହେତୁଳ ଜଙ୍ଗଲର ଗଛଗୁଡ଼ିକ ଅତ୍ୟଧିକ ଲୁଣିପାଣିକୁ ସହିପାରନ୍ତି ।

ଲୁଣା ଜଙ୍ଗଲ କେଉଁଠି ଦେଖାଯାଏ ?

ମୁଖ୍ୟତଃ ବିଷୁବ ମଣ୍ଡଳୀୟ ଉଷ୍ଣ ଓ ଜୁଆରିଆ ଉପକୂଳରେ ନଦୀ ମୁହାଣ ଓ ଉପକୂଳରେ ବିସ୍ତୃତ ଭାବେ ଘଞ୍ଚ ହୋଇ ଦୁମ, ଗୁଳ୍ମ, ବୁଦା ଓ ବଣୁଆ ଘାସର ସମାବେଶରେ ଲୁଣା ଜଙ୍ଗଲ ସୃଷ୍ଟି ହୋଇଥାଏ । ଏହି ଜଙ୍ଗଲ ମୁଖ୍ୟତଃ ୨୫° ଉତ୍ତର ଓ ୨୫° ଦକ୍ଷିଣ ଅକ୍ଷାଂଶ ମଧ୍ୟବର୍ତ୍ତୀ ଉଷ୍ଣମଣ୍ଡଳ – ଉପଉଷ୍ଣମଣ୍ଡଳ ଅଂଚଳରେ ଦେଖାଯାଏ । ଏଗୁଡ଼ିକ ୨୫ ମିଟର ଉଚ୍ଚତା ପର୍ଯ୍ୟନ୍ତ ବଢ଼ିପାରନ୍ତି ।



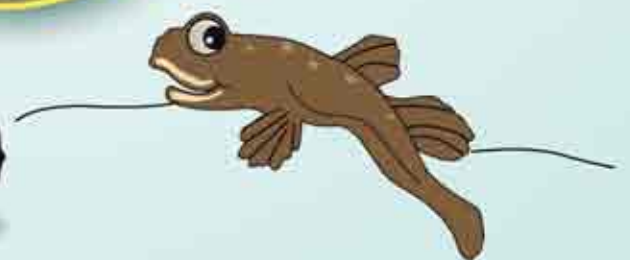


ହେଡ଼ାଳବନର ପ୍ରକାର

ହେଡ଼ାଳ ବୃକ୍ଷ ମୁଖ୍ୟତଃ ରାଜକୋଫୋରେସିସ୍ ପ୍ରଜାତିର ଉଦ୍ଭିଦ । ଏହି ପ୍ରଜାତିରେ ବିଭିନ୍ନ ପ୍ରଜାତିର ବୃକ୍ଷ ଦେଖାଯାଇଥାଏ । ହେଡ଼ାଳ ବନ ପୃଥିବୀର ଦୁଇଟି ଅଂଚଳ ପୂର୍ବ ହିମାଳୟ ଓ ପଶ୍ଚିମ ହିମାଳୟରେହିଁ ଦେଖାଯାଇଥାଏ । ପୂର୍ବ ହିମାଳୟ ଭାବେ ଚିହ୍ନିତ ପୂର୍ବ ଆଫ୍ରିକା, ଏସିଆ, ଭାରତ ଓ ଅଷ୍ଟ୍ରେଲିଆକୁ ହେଡ଼ାଳ ବନର ପ୍ରାଚୀନ ବା ମୂଳ ବାସସ୍ଥଳୀ କୁହାଯାଏ । ତେଣୁ ଏଠାକାର ହେଡ଼ାଳ ବୃକ୍ଷକୁ ପ୍ରାଚୀନ ବିଶ୍ୱର ହେଡ଼ାଳ କୁହାଯାଏ । ପଶ୍ଚିମ ହିମାଳୟ ଭାବେ ଚିହ୍ନିତ ଆମେରିକା ଓ ପଶ୍ଚିମ ଆଫ୍ରିକା ଠାରେ ଦେଖାଯାଉଥିବା ହେଡ଼ାଳ ବୃକ୍ଷଗୁଡ଼ିକୁ ନୂତନ ବିଶ୍ୱର ହେଡ଼ାଳ ବୋଲି ଅଭିହିତ କରାଯାଏ ।

ହେଡ଼ାଳ ବୃକ୍ଷର ପ୍ରଜାତି

- ସାରାବିଶ୍ୱରେ ୯୦ ପ୍ରଜାତିର ହେଡ଼ାଳ ବୃକ୍ଷ ଦେଖାଯାଆନ୍ତି ।
- ଭାରତରେ ୭୨ଟି ପ୍ରଜାତିର ହେଡ଼ାଳ ବୃକ୍ଷ ଦେଖାଯାଆନ୍ତି ।
- ଓଡ଼ିଶାରେ ଥିବା ନିଷ ଜଙ୍ଗଲରେ ୭୧ ପ୍ରଜାତିର ହେଡ଼ାଳ ବୃକ୍ଷ, ଗୁଳ୍ମ ଲତା ଆଦି ଦେଖାଯାଏ ।



ହେଡ଼ାଳବନର ଦୁଇଟି ମୁଖ୍ୟ ପ୍ରକାରି ରାଇଜୋଫୋରା ଓ ଆଭିଶିନିଆ ବ୍ୟାପକ ଭାବେ ଦେଖାଯାଏ । ରାଇଜୋଫୋରା ପ୍ରକାରିର ହେଡ଼ାଳ ବୃକ୍ଷ ପୃଥିବୀର ସବୁଠାରୁ ସାଧାରଣ ପ୍ରକାରିର ହେଡ଼ାଳ ବୃକ୍ଷ ଯାହା ସତ୍ତ୍ୱକ୍ରିଆ ଓ ଲୁଣା ଜମିରେ ଭଲ ଭାବେ ବଢ଼ିପାରେ । ଏହି ହେଡ଼ାଳ ବୃକ୍ଷର ଚାରି ପାଖରେ ବିଭିନ୍ନ ପ୍ରକାରିର ହେଡ଼ାଳ ବୃକ୍ଷ ବଢ଼ିଥାଏ ।

ପୃଥିବୀରେ ଥିବା ହେଡ଼ାଳ ବୃକ୍ଷର ୪୦% କେବଳ ଦକ୍ଷିଣ ଓ ଦକ୍ଷିଣ-ପୂର୍ବ ଏସିଆରେ ଦେଖାଯାଏ । ବିଶ୍ୱରେ ଦେଖାଯାଉଥିବା ହେଡ଼ାଳ ବୃକ୍ଷର ସାତ ପ୍ରତିଶତ କେବଳ ଭାରତରେ ଦେଖିବାକୁ ମିଳେ । ଭାରତୀୟ ଉପକୂଳରେ ବିଶ୍ୱ ହେଡ଼ାଳ ଅଞ୍ଚଳ ଅନୁସାରେ ୮ ପ୍ରତିଶତ ସ୍ଥାନ ଅଧିକାର କରିଥାଏ ଏବଂ ଭାରତୀୟ ହେଡ଼ାଳ ବଣର ୮୦ ପ୍ରତିଶତ କେବଳ ପୂର୍ବ ଉପକୂଳରେ ଦେଖାଯାଏ ।



ଓଡ଼ିଶାର ଲୁଣା ଜଙ୍ଗଲ:



ଆମ ରାଜ୍ୟର ଲୁଣା ଜଙ୍ଗଲ ମୁଖ୍ୟତଃ ଚାରୋଟି ନଦୀ ଅବବାହିକାରେ ବିସ୍ତୃତ ।

- ମହାନଦୀ ଅବବାହିକାର ଲୁଣା ଜଙ୍ଗଲ
- ବ୍ରାହ୍ମଣୀ ଓ ବୈତରଣୀ ଅବବାହିକାର ଲୁଣା ଜଙ୍ଗଲ (ଭିତରକନିକାର ଲୁଣା ଜଙ୍ଗଲ ବିସ୍ତୃତି)
- ଦେବୀ ନଦୀ ମୁହାଣର ଲୁଣା ଜଙ୍ଗଲ
- ବାଲେଶ୍ୱର ଉପକୂଳର ଲୁଣା ଜଙ୍ଗଲ

ଉପରୋକ୍ତ ଚାରିଟି ଲୁଣା ଜଙ୍ଗଲ ଜଳାକା ମଧ୍ୟରେ ଭିତରକନିକା କ୍ଷେତ୍ର ହେଉଛି ପର୍ଯ୍ୟବେଶର ସୁନ୍ଦରବନ ପଛକୁ ଭାରତର ଦ୍ୱିତୀୟ ବୃହତ୍ତମ ଲୁଣା ଜଙ୍ଗଲ । ଏହାର ଅନନ୍ୟ ଜୈବ ବିବିଧତା ଏବଂ ଖୁବ୍ ନିୟତ୍ତ ପରିସଂସ୍ଥାନରେ ବିଶାଳ ବିସ୍ତୃତି ଯୋଗୁଁ ପପୁଆ ନିଉଗିନିଆ ପରେ ଏହା ବିଶ୍ୱର ଦ୍ୱିତୀୟ ବୃହତ୍ତମ ବିସ୍ତାରିତ ଲୁଣା ଜଙ୍ଗଲ ।

ଧାମରା ନଦୀ ମୁହାଣରୁ ବରୁଣେଇ ମୁହାଣ ଯାଏ ୬୭୨ ବର୍ଗ କିଲୋମିଟର ଅଞ୍ଚଳରେ ଭିତରକନିକା ଅଭୟାରଣ୍ୟର ବିସ୍ତୃତି ଏବଂ ୨୦୦୨ ମସିହାରେ ରାମସର ସୁଳୀ ରୂପେ ଏହା ଘୋଷିତ । ଏହି ବିସ୍ତୃତି ମଧ୍ୟରୁ ୧୪୪ ବର୍ଗ କି.ମି. ଅଞ୍ଚଳ ଜାତୀୟ ଉଦ୍ୟାନ ଭାବେ ବିଜ୍ଞପିତ ।



ହେଡ଼ାଳ ବୃକ୍ଷ ସଂପର୍କରେ କିଛି ଉପାଦେୟ ତଥ୍ୟ

ହେଡ଼ାଳ ଗଛର ମୂଳ:

ହେଡ଼ାଳ ଗଛର ଚେର କେବଳ ଗଛକୁ ସୁଦୃଢ଼ କରିନଥାଏ ବରଂ ଏହା ଗଛର ଶ୍ୱାସ ପ୍ରଶ୍ୱାସ ପ୍ରକ୍ରିୟାରେ ସହାୟକ ହେବା ସଙ୍ଗେସଙ୍ଗେ ଗଛକୁ ସାମୁଦ୍ରିକ ସ୍ତ୍ରୋତ ଓ ଝଡ଼ରୁ ରକ୍ଷା କରିଥାଏ । ଏହାର ବାୟବାୟ ଚେରରେ ଥିବା କ୍ଷୁଦ୍ର ରକ୍ତସମୂହ (ଲେଣ୍ଟିସେଲ) ଅମ୍ଳଜାନ ଗ୍ରହଣ କରିବା ସହିତ ଗଛର ବିଭିନ୍ନ ଅଙ୍ଗପ୍ରତ୍ୟଙ୍ଗକୁ ଅମ୍ଳଜାନ ପ୍ରେରଣ କରିଥାଏ । ଚେରର କୋଷ ମଧ୍ୟରେ ଥିବା ପ୍ଲାମ (ଏରେନକାଇମା) ଦ୍ୱାରା ବୃକ୍ଷର ଗୋଟିଏ ଅଙ୍ଗରୁ ଅନ୍ୟ ଅଙ୍ଗକୁ ବାୟୁ ପରିବହନ ହୋଇଥାଏ ।

ଲବଣ ସହିଷ୍ଣୁତା:

ହେଡ଼ାଳ ଗଛର ଗଠନ ପ୍ରକ୍ରିୟା ଏହାକୁ ଲବଣ - ପ୍ରତିରୋଧୀ କରାଇଥାଏ । କେତେକ ହେଡ଼ାଳ ଗଛ ଲୁଣ ଗ୍ରହଣ କରି ଲୁଣ ଗ୍ରନ୍ଥି ମାଧ୍ୟମରେ ରେଚନ ପ୍ରକ୍ରିୟା କରିଥାନ୍ତି । ଆଉ କେତେକ ଲୁଣକୁ ଛାଣି ଚେର ଅଞ୍ଚଳରେ ରଖିଥାନ୍ତି । ଅନ୍ୟ କେତେକ ହେଡ଼ାଳ ଗଛ ପତ୍ର ମାଧ୍ୟମରେ ଲବଣ ନିଷ୍କାସନ କରିଥାନ୍ତି ।

ସବୁଜ ଅଂଚଳ:

ହେଡ଼ାଳ ଗଛ ଚେରର ଅଭ୍ୟନ୍ତରରେ ଥିବା କ୍ଷମ୍ପା ପରି ଚିପୁ ମାଧ୍ୟମରେ ଅମ୍ଳଜାନ ପ୍ରବେଶ କରି ଗଛର ବିଭିନ୍ନ ଅଂଶକୁ ପ୍ରସାରିତ ହୋଇଥାଏ ।



ନିୟନ୍ତ୍ରିତ ଜଳ ବ୍ୟବହାର:

ସୂକ୍ଷ୍ମ ମଧୁର ଜଳରେ ମଧ୍ୟ ହେତାଳ ଗଛ ବଞ୍ଚିଥାଏ । ଏହାର ମୋଟା ବହଳିଆ ପତ୍ରଯୋଗୁଁ ବାଷ୍ପିକରଣ ପ୍ରକ୍ରିୟା ଦ୍ଵାରା ଗଛରୁ ଜଳହ୍ରାସ କମ୍ ହୋଇଥାଏ । ପାଣି ଜମିରହୁଥିବା ଅଞ୍ଚଳରେ ଅଳ୍ପ ଅମ୍ଳଜାନରେ ହେତାଳ ଗଛ ବଢ଼ିଥାଏ । ସୁତରାଂ ଏହାର ଉର୍ଦ୍ଧ୍ଵମୁଖୀ ଚେର ବାୟୁମଣ୍ଡଳରୁ ସିଧା ସଳଖ ଅମ୍ଳଜାନ ଗ୍ରହଣ କରିଥାଏ ।

ହେତାଳ ଗଛର ଚେର ମୁଖ୍ୟତଃ ତିନୋଟି କାର୍ଯ୍ୟ କରିଥାଏ – ଗଛକୁ ଦୃଢ଼ ଭାବରେ ଭୂମି ସହ ଧରିରଖେ, ମାଟିରୁ ଖାଦ୍ୟ ସଂଗ୍ରହ କରେ ଏବଂ ବାୟୁମଣ୍ଡଳରୁ ଅମ୍ଳଜାନ ସଂଗ୍ରହ କରେ ।

ହେତାଳ ଗଛର ଚେରରେ ଥିବା ରକ୍ତରେ ଶ୍ଵସନ ପ୍ରକ୍ରିୟା ଘଟିଥାଏ ଓ ଏହାର ଆଙ୍ଗୁଳି ଆକୃତିର ମୂଳ (ନ୍ୟୁମାଟୋଫୋର) ବହୁ ପରିମାଣରେ କାଦୁଅ ଉପରକୁ ବାହାରି ରହିଥାଏ ।





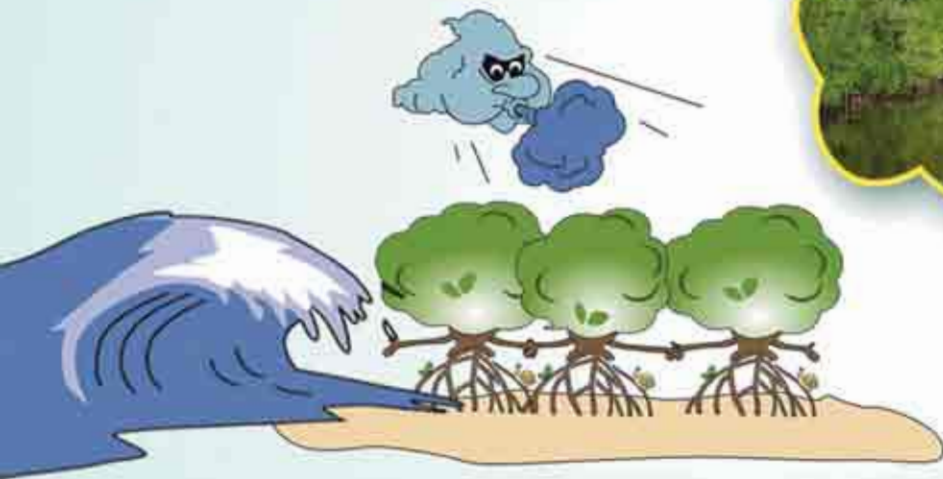
ଲୁଣା ଜଙ୍ଗଲ ପାଣିକୁ ପରିଷ୍କାର ରଖିଥାଏ:

ହେଙ୍ଗାଳ ଗଛର ଚେର ଜଳ ପ୍ରବାହକୁ ଶିଥିଳ କରିଦେବା ଦ୍ୱାରା ଜଳରେ ଥିବା ମୃତ୍ତିକା ଓ କ୍ଷତିକାରକ ଧାତୁ ଓ କଣିକା ଗୁଡ଼ିକ ଏହାର ମୂଳରେ ଜମାହୋଇ ରହେ । ଫଳରେ ଜଳ ସଂକ୍ରମିତ ହେବାର ଭୟ ହ୍ରାସ ପାଏ । ପାଣିତଳେ ଥିବା ହେଙ୍ଗାଳ ଗଛର ଚେରରେ ଅନେକ ଜୈବିକ ପ୍ରକ୍ରିୟା ଦ୍ୱାରା ପାଣିରେ ଥିବା ପୋଷକ ଦ୍ରବ୍ୟ ହ୍ରାସ ପାଇଥାଏ । ଏହାଦ୍ୱାରା ନିର୍ମଳ ଜଳ ସମୁଦ୍ର ମଧ୍ୟକୁ ଯାଏ ଓ ସମୁଦ୍ର ମଧ୍ୟରେ ଥିବା ପ୍ରବାଳ ଅଞ୍ଚଳ ନିର୍ମଳ ରହେ ।



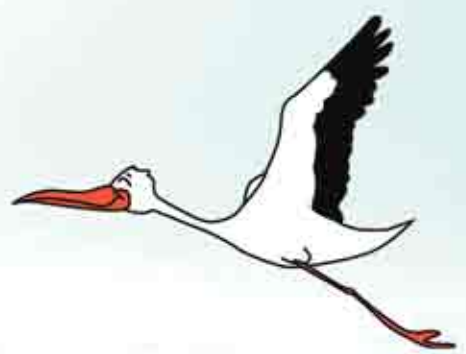
ଲୁଣା ଜଙ୍ଗଲ ସୁରକ୍ଷାର ଆବଶ୍ୟକତା

ସମୁଦ୍ର ତଟ ଭୂମିରେ ସୁରକ୍ଷା କବଚ ଭଳି ଲୁଣା ଜଙ୍ଗଲ ଉଭୟ ସ୍ଥଳ ଭାଗ ଓ ଜଳ ଭାଗକୁ ସୁରକ୍ଷା ଦେଇଥାଏ । ନଦୀ ମୁହାଣ ଅଞ୍ଚଳଗୁଡ଼ିକ ଅତ୍ୟନ୍ତ ଉର୍ବରା ଓ ପତୁପୁଷ୍ପ ହୋଇଥିବା ଯୋଗୁଁ ଘଣ୍ଟି ଜନବସତି ଦେଖାଯାଏ । ଏଠାରେ ପ୍ରକୃତି-ପରିବେଶର ପରିସଂସ୍ଥାନ ସାମାନ୍ୟ ବିଗିଡ଼ି ଗଲେ ଝଡ଼ବାତ୍ୟା ଓ ଉତ୍ତାଳ ଜୁଆର କବଳରେ ଶହଶହ ଅଧିବାସୀ ପ୍ରଭାବିତ ହେବାର ଆଶଙ୍କା ରହିଛି । ଉପକୂଳ ଅଞ୍ଚଳରେ ପରିବେଶର ନିବିଡ଼ ସୁସ୍ଥତା ରକ୍ଷାରେ ଏହା ଅତ୍ୟନ୍ତ ଗୁରୁତ୍ୱପୂର୍ଣ୍ଣ ଭୂମିକା ଗ୍ରହଣ କରିଥାଏ । ସ୍ଥଳଭାଗ ଓ ସମୁଦ୍ର ମଧ୍ୟରେ ଏକ ପ୍ରାକୃତିକ ପ୍ରାଚୀର ରୂପେ ଛିଡ଼ା ହୋଇ ଲୁଣା ଜଙ୍ଗଲ ତୀବ୍ର ପବନ, ଉତ୍ତାଳ କେଉ ଏବଂ ମୃତ୍ତିକା କ୍ଷୟର ପ୍ରତିରୋଧ କରେ ।



ଲୁଣା ଜଙ୍ଗଲର ମୁଖ୍ୟ ଉପାଦେୟତା:

- ଉପକୂଳବର୍ତ୍ତି ଅଞ୍ଚଳର ସୁରକ୍ଷା କରତ । ଏହା ଝଡ଼ବାତ୍ୟା ଓ ଉତ୍ତାଳ ଜୁଆରର ପ୍ରଭାବକୁ ପ୍ରତିହିତ କରି ଧନଜୀବନ ରକ୍ଷାକରିବା ସହ ମୃତ୍ତିକା କ୍ଷୟକୁ ରୋକେ ।
- ବହୁପ୍ରକାର ସାମୁଦ୍ରିକ ଜୀବଜନ୍ତୁଙ୍କ ପ୍ରସବନ ସ୍ଥଳୀ ରୂପେ ଲୁଣା ଜଙ୍ଗଲର ମହତ୍ତ୍ୱ ରହିଛି ।
- ଲୁଣା ଜଙ୍ଗଲ ଗୃହ ନିର୍ମାଣ ପାଇଁ ଖମ୍ବ, କାଠଗଡ଼ ସହିତ ଜାଳେଣୀ ଓ ଗୋଖାଦ୍ୟର ଉତ୍କୃଷ୍ଟ ଉତ୍ପାଦ ।
- ଲୁଣା ଜଙ୍ଗଲରେ ବହୁପ୍ରକାର ପୁଷ୍ଟିକାରକ ଫଳ, କୋଳି, କନ୍ଦା ମିଳେ । ରୋଗବ୍ୟାଧି ଚିକିତ୍ସା ପାଇଁ ପାରମ୍ପରିକ ଭେଷଜୀୟ ଔଷଧର ଲୁଣା ଜଙ୍ଗଲ ଏକ ପ୍ରମୁଖ ଉତ୍ସ ।
- ନଦୀ ଓ ସାମୁଦ୍ରିକ ମୁହାଣ ବେଶ୍ ସମୃଦ୍ଧ ମତ୍ସ୍ୟ ଉତ୍ପାଦ ହୋଇଥିବାରୁ ସ୍ଥାନୀୟ ମତ୍ସ୍ୟଜୀବୀଙ୍କ ପାଇଁ ଏହା ଏକ ଆୟବୃଦ୍ଧିକାରୀ ମାଧ୍ୟମ ।
- ନଦୀ ସ୍ରୋତରେ ଆସୁଥିବା ଶିଳ୍ପ କାରଖାନାର ବିଷାକ୍ତ ଉପାଦାନ ଓ ସହରୀ ବର୍ଜ୍ୟକୁ ଏହା ବିଶୋଧିତ କରି ଗ୍ରହଣ କରିନିଏ ଏବଂ ବାୟୁରେ ଥିବା ପ୍ରଦୂଷଣ ଓ ଅଜୀବଜୀବକୁ ଛାଣି ନେଇ ବିଶୁଦ୍ଧ ସ୍ୱଚ୍ଛ ପ୍ରାଣବାୟୁ ଯୋଗାଏ ।
- ଲୁଣା ଜଙ୍ଗଲର ଆଉ ଏକ ବିଶେଷତ୍ୱ ହେଉଛି ଯେ ଏହା ବାୟୁମଣ୍ଡଳର ଅଜୀବଜୀବକୁ ମୃତ୍ତିକାରେ ଗଢ଼ିତ କରିପାରେ ।



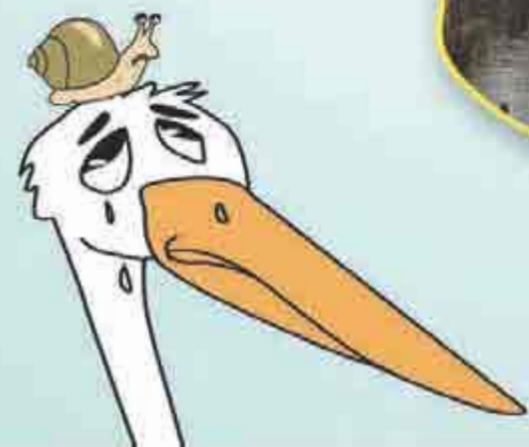
ଲୁଣା ଜଙ୍ଗଲ ପ୍ରତି ବିପଦ:

ବିଷୁବ ମଣ୍ଡଳୀୟ ଅରଣ୍ୟ ଓ ପରିସଂସ୍ଥାନ ମଧ୍ୟରେ ଲୁଣା ଜଙ୍ଗଲ ବର୍ତ୍ତମାନ ସବୁଠାରୁ ବିପଦାପନ୍ନ । ଗତ କିଛି ବର୍ଷ ଧରି ଦ୍ରୁତ ଶିଳ୍ପାୟନ, ସହରୀକରଣ ଏବଂ ସମୁଦ୍ର ତଟରେ ଦ୍ରୁତ ବିକାଶ ହେତୁ ସମଗ୍ର ଦେଶରେ ଲୁଣା ଜଙ୍ଗଲ ଉପରେ ଚାପ ବୃଦ୍ଧି ପାଇଛି; ଏହାର ପ୍ରଭାବ ଓଡ଼ିଶାରେ ମଧ୍ୟ ପରିଲକ୍ଷିତ ହେଉଛି । ପୂର୍ବରୁ ଲୁଣା ଜଙ୍ଗଲ ଥିବା ପାରାଦ୍ୱୀପରେ ଶିଳ୍ପ ଉଦ୍ୟୋଗ, ସହରୀକରଣ ଓ ଜନବସତି ବୃଦ୍ଧି ପାଇବାରୁ ସେଠାରେ ଆଉ ଲୁଣା ଜଙ୍ଗଲ ନାହିଁ । ସଂପ୍ରତି ଏକ ସର୍ବେକ୍ଷଣ ଅନୁଯାୟୀ ଭାରତ ଓ ଭିଏତନାମ ଭଳି ଦେଶରେ ଲୁଣା ଜଙ୍ଗଲ ଅଧାଅଧୁ ଧ୍ୱଂସ ପାଇଯାଇଛି । ବଙ୍ଗଳା ଦେଶରେ ଲୁଣା ଜଙ୍ଗଲ ୮୦ ଶତାଂଶରୁ ଅଧିକ ଧ୍ୱସ୍ତ, ବିପର୍ଯ୍ୟସ୍ତ ହେବାରୁ ସେଠାରେ ଝଡ଼ ବାତ୍ୟାରେ ଲକ୍ଷଲକ୍ଷ ଲୋକଙ୍କ ଅତୀତରେ ମୃତ୍ୟୁ ଘଟିଛି ତଥା ଏ ବିପଦ କ୍ରମାଗତ ଲାଗି ରହିଛି ।



ଲୁଣା ଜଙ୍ଗଲ ଧୂଂସ ପାଇବାର ମୁଖ୍ୟ କାରଣ ଗୁଡ଼ିକ ହେଲା:

- ଲୁଣା ଜଙ୍ଗଲର ଗଛଗୁଡ଼ିକ ଗୃହ ନିର୍ମାଣ ସାମଗ୍ରୀ, ଜାଳେଣି କାଠ, ଅଙ୍ଗାର ଓ ଗୋଖାଦ୍ୟ ରୂପେ ବ୍ୟବହୃତ ହୋଇଥାଏ। ସୁତରାଂ ଏସବୁ ଚାହିଦା ମେଣ୍ଟାଇବା ପାଇଁ ଅଧିକ ମାତ୍ରାରେ ଗଛକଟା ଯିବା ଫଳରେ ଲୁଣା ଜଙ୍ଗଲର ଅବକ୍ଷୟ ଘଟୁଛି।
- ଜବର ଦଖଲ: ସ୍ଥାନୀୟ ଲୋକମାନେ ଲୁଣା ଜଙ୍ଗଲକୁ କାଟି ସଫାକରି ଚାଷଜମି, ଗୃହ ନିର୍ମାଣ ଏବଂ ଅଧିକତ୍ତ୍ୱ ଚିଙ୍ଗୁଡ଼ି ଘେରି କରିବା ଯୋଗୁଁ ଏହାର ଦ୍ରୁତ କ୍ଷୟ ହେବା ସହ ଶିଳ୍ପ ପ୍ରତିଷ୍ଠା, ପର୍ଯ୍ୟଟନର ବିକାଶ ଯୋଗୁଁ ଲୁଣା ଜଙ୍ଗଲ ଅବକ୍ଷୟ ଘଟୁଛି।
- ଅତ୍ୟଧିକ ମାଛଧରା: ଅତ୍ୟଧିକ ମାଛଧରା ସାମୁଦ୍ରିକ ବିଜ୍ଞାନୀ ଓ ପରିବେଶବିତ୍ମାନଙ୍କ ମତ ଅନୁଯାୟୀ ସାମୁଦ୍ରିକ ପରିସଂସ୍ଥାନ ପ୍ରତି ସବୁଠାରୁ ବଡ଼ ବିପଦ। ମାଛ ସହିତ ସମୁଦ୍ରରୁ ଏମାନଙ୍କ ପରିପୋଷକ ଶୈବାଳ ମଧ୍ୟ ଜାଳରେ ପୋଛି ହୋଇ ଯାଉଛି ତଥା ଭବିଷ୍ୟତର ସମ୍ଭବ ଛୋଟ ଜାଆଁଳଙ୍କ ଅକାରଣ ମୃତ୍ୟୁର କାରଣ ପାଲଟିଛି। ବୈଜ୍ଞାନିକମାନେ ସତର୍କ କରାଇ ଦେଇଛନ୍ତି ଯେ ଏପରି ବିଧୂଂସକ ପ୍ରକ୍ରିୟା ବଳବତ୍ତର ରହିଲେ ନିକଟ ଭବିଷ୍ୟତରେ ସମୁଦ୍ର ବ୍ୟବସାୟିକ ମତ୍ସ୍ୟ ସଂପଦ-ଶୂନ୍ୟ ହୋଇଯିବ। ଏପରି ବିପର୍ଯ୍ୟୟ ଭିତ୍ତିକ ପରିବର୍ତ୍ତନ ଚିରସ୍ଥାୟୀ ହୋଇ ରହିଯିବ।
- ନଦୀବନ୍ଧ ଯୋଜନା: ଲୁଣା ଜଙ୍ଗଲର ଅଭିବୃଦ୍ଧି ପାଇଁ ମଧୁର ଜଳ ଓ ପଚୁମାଟିର ଆବଶ୍ୟକତା ରହିଛି। ନଦୀ ଦ୍ୱାରା ଆନୀତ ମଧୁର ଜଳ ଓ ପଚୁ, ନଦୀ ମୁହାଣରେ ହେତାଳ ବନ ସୃଷ୍ଟି ହେବାରେ ସହାୟକ ହୋଇଥାଏ। ମାତ୍ର ନଦୀବନ୍ଧ ଯୋଜନା ଯୋଗୁ ମଧୁର ପାଣି ଓ ପଚୁ ପ୍ରବାହ ହ୍ରାସ ଯୋଗୁ ହେତାଳ ବନ ହ୍ରାସ ପାଉଛି।



- ଔପଦ୍ୟୋଗିକ ଓ ଆବାସିକ ପ୍ରଦୂଷଣ:** ସ୍ଥାନୀୟ ଲୋକମାନେ ସେମାନଙ୍କ ବର୍ଜ୍ୟ ଓ ବହୁ ପ୍ରକାର ଆବର୍ଜନାର ନିଷ୍କାସନ ସ୍ଥଳୀ ରୂପେ ଲୁଣା ଜଙ୍ଗଲକୁ ବ୍ୟବହାର କରନ୍ତି ଯାହା ପରିବେଶକୁ ପ୍ରଦୂଷିତ କରିଥାଏ । ଦୂର ଦୂରାନ୍ତର କ୍ଷେତ ବାଡ଼ି ଫସଲରେ ବ୍ୟବହୃତ ରାସାୟନିକ ସାର ଓ କୀଟ ନାଶକ ବିଷ ତଥା ଅନ୍ୟାନ୍ୟ ମଣିଷକୃତ ବିଷାକ୍ତ ପଦାର୍ଥ ନଦୀମାନଙ୍କ ଦ୍ୱାରା ପରିବାହିତ ହୋଇ ଲୁଣା ଜଙ୍ଗଲ ବାଟ ଦେଇ ସମୁଦ୍ରରେ ପହଞ୍ଚେ । ଲୁଣା ଜଙ୍ଗଲରେ ଆଶ୍ରୟ ନେଇଥିବା ବହୁପ୍ରକାର ମାଛ, କଙ୍କଡ଼ା, ଚିଙ୍ଗୁଡ଼ିର ଛୋଟ ଜାଆଁଳ ଏବଂ ସେମାନଙ୍କ ପୋଷକ ଉର୍ବରା ଆହାର ଏହି ପ୍ରକ୍ରିୟାରେ ବିଷାକ୍ତ ପାଲଟେ । ଅନେକ ପ୍ରକାର କ୍ଷୁଦ୍ର ଜୀବଜନ୍ତୁ ଏହା ଦ୍ୱାରା ମୃତ୍ୟୁମୁଖରେ ପଡ଼ନ୍ତି ଏବଂ ଲୁଣା ଜଙ୍ଗଲର କାଦୁଆ ମାଟିରେ ଅଙ୍କୁରିତ ହେବା ଅପେକ୍ଷାରେ ଥିବା ମଞ୍ଜି ଓ ବାଜପତ୍ର ନଷ୍ଟ ହୋଇଯାଏ । ସାମଗ୍ରିକ ଭାବେ ସମୁଦ୍ର ଜଳ ଓ ଉପକୂଳକୁ ଏହା ବିଷାକ୍ତ କରିଥାଏ ଯାହାର କୁପରିଣାମ ସ୍ଥାନୀୟ ଲୋକଙ୍କୁ ଭୋଗିବାକୁ ପଡ଼ିଥାଏ ।
- ଜଳବାୟୁ ପରିବର୍ତ୍ତନ:** ଦୀର୍ଘକାଳ ଧରି ଚିରହରିତ ରହିବା ଓ ସ୍ଥାୟୀତ୍ୱ ପାଇଁ ଲୁଣା ଜଙ୍ଗଲ ଆବଶ୍ୟକ କରେ ସମୁଦ୍ର ଜଳର ସ୍ଥିରତା- ଜୁଆର ଓ ଭଙ୍ଗାରେ ଆସୁଥିବା ଓ ଛାଡ଼ି ଯାଉଥିବା ପାଣି । ସଂପ୍ରତି ବିଶ୍ୱ ବାୟୁମଣ୍ଡଳର ଉତ୍ତାପ ବୃଦ୍ଧି ଯୋଗୁଁ ସମୁଦ୍ରର ଜଳ ପତନ ବୃଦ୍ଧି ପାଇଛି; ଯାହା ଫଳରେ ଲୁଣା ଜଙ୍ଗଲ ଲୁଣି ପାଣି ତଳେ ବହୁ ସମୟ ଧରି ବୁଡ଼ି ରହିବା ଦ୍ୱାରା ଅଙ୍କୁରିତ ନୂଆ ଚାରା ପରିସଦି ଯାଉଛି । ଫଳତଃ ଏହାର ବିସ୍ତାରରେ ବାଧାସୃଷ୍ଟି ହୋଇଛି ।



ଲୁଣା ଜଙ୍ଗଲ କିପରି ସୁରକ୍ଷିତ ହେବ:

ହେଡ଼ାଳ ଜଙ୍ଗଲରୁ ଇନ୍ଦନ ଜାଳେଣି ଓ ଚୂହ ନିର୍ମାଣ ପାଇଁ କାଠ କାଟିବା ବନ୍ଦ କରିବା ।
ଲୁଣା ଜଙ୍ଗଲ ନିକଟବର୍ତ୍ତୀ ଅଞ୍ଚଳରେ ନର୍ଦ୍ଦମା ବର୍ଜ୍ୟ ଓ ଅନ୍ୟାନ୍ୟ ଉଦ୍ୟୋଗୀୟ ଆବର୍ଜନା ନିଷ୍କାସନ ବନ୍ଦ କରିବା ।



କଡ଼ାକଡ଼ି ଭାବେ ଆଇନ କାନୁନ ଦ୍ଵାରା ଲୁଣା ହେଡ଼ାଳ ଜଙ୍ଗଲ ଆଖପାଖ ଅଞ୍ଚଳରେ ଅଜାଲିକା ନିର୍ମାଣ, ଶିଳ୍ପ ପ୍ରତିଷ୍ଠା ଓ ଖଣିଜ ଖନନ ଭଳି କାର୍ଯ୍ୟକ୍ରମ ଉପରେ ନିଷେଧାଦେଶ ଜାରି କରିବା ।



ଲୁଣା ଜଙ୍ଗଲର ଉପକାରିତା ସଂପର୍କରେ ବ୍ୟାପକ ଜନ ସଚେତନତା ସୃଷ୍ଟି ଏବଂ ଏକ ଗୁରୁତ୍ଵପୂର୍ଣ୍ଣ ପରିବେଶ ସୁରକ୍ଷା କାର୍ଯ୍ୟକ୍ରମ ରୂପେ ଲୁଣା ଜଙ୍ଗଲ ପ୍ରଜାତିର ବ୍ୟାପକ ବୃକ୍ଷ ରୋପଣ ଓ ବିକାଶ କରିବା ।



ଲୁଣା ଜଙ୍ଗଲର ସୁରକ୍ଷା ପାଇଁ CRZ-Notification 2011 ଅନୁଯାୟୀ ଏହାକୁ CRZ-Iରେ ଅର୍ତ୍ତଭୁକ୍ତ କରାଯାଇ ଅଛି ।

ଚଥ୍ୟ ସଂକଳନ: ସମ୍ପାଦନା ମଣ୍ଡଳୀ, ସମନ୍ୱିତ ଉପକୂଳ ପରିଚାଳନା ପ୍ରକଳ୍ପ, ଓଡ଼ିଶା



ପ୍ରସ୍ତୁତି

ପ୍ରଧାନ ମୁଖ୍ୟ ବନ ସଂରକ୍ଷକ (ବନ୍ୟ ପ୍ରାଣୀ)
ଓ ମୁଖ୍ୟ ବନ୍ୟ ପ୍ରାଣୀ ତତ୍ତ୍ୱାବଧାରକ, ଓଡ଼ିଶା
୪ମ ମହଲା, ବିଡ଼ିଏ ଆପାର୍ଟମେଣ୍ଟ, ପ୍ରକୃତି ଭବନ
ନୀଳକଣ୍ଠ ନଗର, ନୂଆପଲ୍ଲୀ
ଭୁବନେଶ୍ୱର - ୭୫୧୦୦୨

ସମନ୍ୱିତ ଉପକୂଳ ପରିଚାଳନା ପ୍ରକଳ୍ପ, ଓଡ଼ିଶା
ରାଜ୍ୟ ପ୍ରକଳ୍ପ ପରିଚାଳନା କେନ୍ଦ୍ର
୧୦୮, ପୂର୍ଯ୍ୟନଗର, ଭୁବନେଶ୍ୱର - ୭୫୧ ୦୦୩
ଫୋନ୍: ୦୬୭୪-୨୩୯୭୯୨୦ / ୨୩୯୭୯୩୦
ଟୋଲ୍ ଫ୍ରି: ୧୮୦୦ ୩୪୫ ୬୭୨୯



Government of Odisha



Government of India



SICOM



Dept. of Forest & Environment, Odisha



ICZMP



WORLD BANK